

| | | |
|------------------------------|------|---------|
| MĚSTO FRENŠTÁT POD RADHOŠTĚM | | |
| EVIDENČNÍ ČÍSLO | | |
| 470 | 2019 | DTA) |
| poř. číslo | rok | zř. 11) |

Smlouva o dílo

Město Frenštát pod Radhoštěm

se sídlem:
zastoupené ve věcech smluvních:
zastoupené ve věcech zakázky
a ve věcech technických:

IČ:
DIČ:
bankovní spojení:
číslo účtu:

nám. Míru 1, 744 01 Frenštát pod Radhoštěm
Ing. Miroslav Halatin, starosta

informatik
informatik

00297852
CZ00297852
KB, a.s., pobočka Frenštát pod Radhoštěm

dále jako „objednatel“

a

AUTOCONT a.s.

se sídlem:
IČ:
DIČ:
zastoupený ve věcech smluvních:
zastoupený ve věcech technických:
bankovní spojení:
číslo účtu:

Hornopolská 3322/34, 702 00 Ostrava-Moravská
04308697
CZ04308697
Jindřich Zimola, ředitel regionálního centra
Česká spořitelna a.s.

zapsaná v obchodním rejstříku vedeném Krajským soudem v Ostravě, oddíl B, vložka 11012

dále jako „zhotovitel“

společně také "smluvní strany"

uzavírají v souladu s § 2586 a násl. zákona č.89/2012 Sb., občanský zákoník, ve znění pozdějších předpisů (dále jen „občanský zákoník“), tuto smlouvu o dílo:

I.

Předmět smlouvy

- 1.1. Předmětem této smlouvy jsou specifikované dodávky a služby - dodávka hardware (dále jen „HW“) a software (dále jen „SW“) pro upgrade Technologického centra města Frenštát pod Radhoštěm (dále jen „TC“), jejich montáž, instalace a další implementace do IT prostředí objednatele a dále specifikované služby v ostrém provozu Technologického centra, jakož i poskytnutí oprávnění k užívání software (licence) (dále jen „dílo“).
Poskytování servisních služeb je upraveno samostatnou servisní smlouvou, uzavřenou mezi shora uvedenými smluvními stranami (dále jen „servisní smlouva“).
- 1.2. Smlouva je uzavírána mezi objednatelem a zhotovitelem na základě výsledků zadávacího řízení na veřejnou zakázku „Technologické centrum pro město Frenštát pod Radhoštěm - upgrade“ zadávanou dle zákona č. 134/2016 Sb., o zadávání veřejných zakázek, ve znění pozdějších předpisů (dále jen „veřejná zakázka“).

1.3. Práce a dodávky budou provedeny v následujících fázích:

1. fáze: **Dodávka TC** - Upgrade TC, včetně zajištění poskytnutí licenčních práv k dodanému SW objednateli.
2. fáze: **Zkušební provoz** – Zkušebním provozem bude ověřena funkčnost dodávek. Testována bude funkčnost všech objednatelům používaných aplikací na dodaném TC. Testování proběhne se zkušebními daty na 3 pracovních stanicích.
3. fáze: **Ověření ostrého provozu** – Po úspěšném ukončení zkušebního provozu bude dodané technologické centrum zapojeno do datové sítě objednatele, stávající servery budou odpojeny. Ověřením ostrého provozu bude prokázána funkčnost dodaného technologického centra za plného provozu datové sítě objednatele.

Bližší specifikace díla je uvedena v příloze č. 1 této smlouvy.

- 1.4. Zhotovitel garantuje, že jím vytvořené a předané dílo dle této smlouvy bude v souladu s aktuálně platnou a účinnou legislativou České republiky.
- 1.5. Objednatel se zavazuje dílo dle předchozích bodů tohoto článku převzít a zaplatit zhotoviteli cenu za dílo dle specifikace v čl. III této smlouvy.
- 1.6. Zhotovitel prohlašuje, že dílo, případně i jeho jednotlivé dílčí části, jsou bez jakéhokoliv zatížení právy třetích osob (autorská práva, licence, patenty atp.), které by bránilo objednateli v jeho řádném užívání. Zhotovitel prohlašuje, že dodávky díla nemají žádná omezení, které by bránily jeho použití ke sjednaným či obvyklým účelům a že je oprávněným k přijetí všech závazků vyplývajících z této smlouvy.
- 1.7. Podmínky pro oprávnění objednatele užívat dílo a další související produkty vyrobené zhotovitelem na základě této smlouvy jsou uvedeny v této smlouvě.

II.

Doba plnění a místo plnění

2.1 Zhotovitel se zavazuje provést dílo v následujících termínech:

Předpokládaný termín zahájení plnění: 1.12.2019

Termín ukončení plnění: **3 měsíce ode dne podpisu této smlouvy**

2.2. Místem zhotovení díla je sídlo objednatele: nám. Míru 1, Frenštát pod Radhoštěm.

2.3 Sjednaná doba plnění díla se prodlouží v případě:

- že objednatel neposkytne zhotoviteli řádně a včas součinnost, ke které se touto smlouvou zavázal,
- nahodilé a neodvratitelné překážky, která nastala nezávisle na vůli zhotovitele a která zhotoviteli znemožní či podstatně ztíží včasné provedení díla dohodnutým způsobem, přičemž zhotovitel nemohl tuto překážku nebo její následky odvrátit nebo překonat a ani ji nemohl v době uzavření této smlouvy předvídat.

- 2.4 Prodloužení doby plnění z důvodů uvedených v odst. 2.3 tohoto článku je podmíněno vyhotovením zápisu podepsaného oběma smluvními stranami.
- 2.5 Nedohodnou-li se v uvedených případech dle odst. 2.3 tohoto článku smluvní strany výslovně na náhradním termínu plnění díla, sjednaná doba plnění se prodlužuje o dobu přiměřenou povaze a trvání překážky. O skutečnosti, která zakládá nutnost prodloužit dobu plnění, je povinen zhotovitel bez zbytečného odkladu informovat objednatele.
- 2.6 Zhotovitel se zavazuje nejpozději poslední den dohodnuté lhůty dokončené dílo předat objednateli, a to v souladu s čl. IX této smlouvy.

III. Cena za dílo

- 3.1 Cena za zhotovení díla dle článku I. této smlouvy, včetně poskytování servisních služeb po dobu 2 let ode dne předání díla objednateli, je stanovena dohodou smluvních stran na základě nabídky zhotovitele podané v rámci zadávacího řízení na veřejnou zakázku, jejímž předmětem je zhotovení díla, a činí:

| | |
|------------------------|-----------------|
| cena bez DPH | 3 675 100,00 Kč |
| sazba DPH 21 % | 753 291,00 Kč |
| cena celkem včetně DPH | 4 428 391,00 Kč |

Cenová nabídka předložená zhotovitelem v zadávacím řízení je přílohou č. 2 této smlouvy.

- 3.2 Dojde-li po datu uzavření smlouvy do doby dokončení a předání díla ke změně sazby DPH, bude výše DPH i celková cena díla vč. DPH upravena podle daňových předpisů platných v době uskutečnění zdanitelného plnění.
- 3.3 Zhotovitel při zpracování nabídky zkontroloval podklady pro provádění díla a konstatuje, že dílo není plněním nemožným, že smlouvu uzavírá po pečlivém zvážení všech možných důsledků a cenu díla tak stanovil s ohledem na zjištěný skutečný stav.
- 3.4 Součástí celkové ceny je i cena instalace, licencí, kompletní oživení systému a komplexní zaškolení obsluhy pro práci s jednotlivými zařízeními a SW a poskytování servisních služeb dle servisní smlouvy dle čl. I. odst. 1.1. po dobu 2 let ode dne předání díla objednateli.
- 3.5 Sjednaná celková cena tedy zahrnuje všechny práce, dodávky, služby, výkony a média, či převody licenčních práv, kterých je potřeba k zahájení, provedení, dokončení a zprovoznění a řádnému užívání předmětu plnění a poskytování servisních služeb v rozsahu dle této smlouvy. Pokud zhotovitel provede práce nebo poskytne dodávky nad rámec plnění smlouvy bez předchozího sjednání písemného dodatku ke smlouvě, platí, že tyto práce či dodávky jsou zahrnuty v rozsahu plnění i celkové ceně plnění dle této smlouvy.
- 3.6 Zhotoviteli vznikne nárok na uhrazení celkové ceny až poté, co dojde ke konečnému předání díla objednateli dle článku IX. bod 9.3. této smlouvy, tj. po podpisu předávacího protokolu.

- 3.7 Zhotovitel se může domáhat přiměřeného zvýšení ceny pouze v případě, že budou objednatelem vyžádány dodatečné práce, nezahrnuté do rozpočtu (cenové nabídky).
- 3.8 Pokud objednatel bude požadovat dodatečné práce nad rozsah díla dle smlouvy (vícepráce) nebo jiné změny, budou tyto práce předem písemně odsouhlaseny zástupcem objednatele ve věcech technických, a to za podmínky, že bude současně předem doloženo ocenění všech takových víceprací či méněprací.
- 3.9 Veškeré vícepráce a méněpráce se řídí jednotkovými cenami přílohy č. 2 této smlouvy.
- 3.10 Veškeré změny ceny díla, uvedené v odst. 3.1 je možno provést pouze na základě písemných dodatků k této smlouvě.
- 3.11 Zhotovitel prohlašuje, že cena bez DPH uvedená v odst. 3.1 této smlouvy je konečná a zahrnuje veškeré náklady spojené s plněním předmětu díla.

IV. Spolupráce smluvních stran

- 4.1 Smluvní strany jsou si vědomy toho, že pouze jejich vzájemná spolupráce a řádné a úplné plnění jejich smluvních povinností umožní řádné a včasné předání díla objednateli v požadované kvalitě.
- 4.2 Za účelem běžného kontaktu mezi smluvními stranami při provádění díla jmenovaly smluvní strany své kontaktní osoby.
- Kontaktními osobami zhotovitele jsou:
- pro věci smluvní – Jindřich Zimola
 - pro věci ohledně provádění díla – [REDACTED]
- Kontaktní osobou objednatele je:
- pro věci smluvní – Ing. Miroslav Halatin
 - pro věci technické - [REDACTED]
- 4.3 Smluvní strany se zavazují při provádění díla komunikovat prostřednictvím svých kontaktních osob uvedených v odst. 4.2 této smlouvy. Každá ze smluvních stran je povinna informovat písemně druhou smluvní stranu o změně kontaktní osoby na své straně písemným oznámením. Změna kontaktní osoby je účinná doručením oznámení příslušné smluvní strany druhé smluvní straně v písemné a/nebo v elektronické formě.
- 4.4 Zhotovitel prohlašuje, že si je vědom skutečnosti, že podle ustanovení § 2 písm. e) zákona č. 320/2001 Sb., o finanční kontrole ve veřejné správě a o změně některých zákonů (zákon o finanční kontrole), ve znění pozdějších předpisů, je osobou povinnou spolupůsobit při výkonu finanční kontroly prováděné v souvislosti s úhradou zboží nebo služeb z veřejných výdajů.

V.

Práva a povinnosti zhotovitele

- 5.1 Zjistí-li zhotovitel při provádění díla skryté překážky a tyto překážky znemožní provedení díla dohodnutým způsobem, je zhotovitel povinen oznámit to v přiměřené lhůtě objednateli a navrhnout změnu díla.
- 5.2 Zhotovitel je povinen upozornit objednatele na nevhodnost věcí převzatých od objednatele a/nebo pokynů daných mu objednatelem. Pokud nevhodné věci a/nebo pokyny brání zhotoviteli v řádném provádění díla, je oprávněn přerušit provádění díla, přičemž o dobu, o kterou bylo nutné přerušit provádění díla, se na základě dohody smluvních stran smí prodloužit termín uvedený v odst. 2.1 této smlouvy.
- 5.3 Zhotovitel je povinen dodržovat platnou legislativu ČR i EU, která se týká bezpečnosti informací.
- 5.4 Zhotovitel je povinen zachovávat mlčenlivost o všech skutečnostech a informacích, které mu byly v souvislosti s touto smlouvou nebo jejím plněním jakkoliv zpřístupněny, předány či sděleny, nebo o nichž se jakkoliv dozvěděl, vyjma těch, které jsou v okamžiku, kdy se s nimi zhotovitel seznámil, prokazatelně veřejně přístupné nebo těch, které se bez zavinění zhotovitele veřejně přístupnými stanou (dále jen „důvěrné informace“). Zhotovitel nesmí důvěrné informace použít v rozporu s jejich účelem, nesmí je použít ve prospěch svůj nebo třetích osob a nesmí je použít ani v neprospěch objednatele. Povinnosti dle tohoto odstavce je zhotovitel povinen zachovávat i po zániku této smlouvy, vyjma případů, kdy se důvěrné informace stanou prokazatelně veřejně přístupné bez zavinění zhotovitele. Povinnosti dle tohoto odstavce se nevztahují na případy, kdy je zhotovitel povinen zveřejnit důvěrnou informaci na základě povinnosti uložené zhotoviteli právním předpisem nebo rozhodnutím orgánu veřejné moci.
- 5.5 Za nesplnění kterékoliv povinnosti obsažené v tomto článku je objednatel oprávněn účtovat zhotoviteli smluvní pokutu ve výši 50 000 Kč, a to za každé jednotlivé porušení povinností obsažených v tomto článku.
- 5.6 Zhotovitel je povinen dodat SW a poskytnout licence tak, aby to odpovídalo účelu této smlouvy uvedenému v této smlouvě, a dále tak aby to odpovídalo požadavkům objednatele jako zadavatele uvedeným v zadávací dokumentaci pro veřejnou zakázku.
- 5.7 Zhotovitel se zavazuje provést komplexní školení spočívající v zaškolení uživatelů a administrátorů (osob určených objednatelem) pro práci (provoz) s jednotlivými zařízeními a SW, a to v délce trvání min. 7 dnů. Pokud bude stačit kratší doba, lze termín zkrátit v případě, že si to takto odsouhlasí obě smluvní strany.
- 5.8 V případě významné změny uživatelského ovládání SW při přechodu na nové verze je zhotovitel povinen provést vyškolení osob určených objednatelem.

VI.

Práva a povinnosti objednatele

- 6.1 Objednatel je oprávněn průběžně kontrolovat provádění díla. Termín provedení kontroly oznámí objednatel zhotoviteli nejméně jeden pracovní den před plánovaným provedením kontroly.
- 6.2 Objednatel nese nebezpečí škody na věcech, které opatřil k provedení díla, a zůstává jejich vlastníkem až do doby akceptace díla dle této smlouvy. Zhotovitel nese odpovědnost za škody na věcech, které mu objednatel předal pro zpracování díla.
- 6.3 Objednatel bere na vědomí, že SW je autorským dílem ve smyslu zákona č. 121/2000 Sb., o právu autorském, o právech souvisejících s právem autorským a o změně některých zákonů (autorský zákon), ve znění pozdějších předpisů.
- 6.4 Objednatel je povinen dbát autorské ochrany díla.

VII. Platební podmínky

- 7.1 Zálohy na platby nejsou sjednány.
- 7.2 Platba ceny za dílo dle článku III. této smlouvy bude objednatelem provedena na základě faktury vystavené zhotovitelem po převzetí díla objednatelem a podpisu předávacího protokolu.
- 7.3 Faktura musí obsahovat náležitosti daňového dokladu dle zákona č. 563/1991 Sb., o účetnictví, ve znění pozdějších předpisů a dále zákona č. 235/2004 Sb., o dani z přidané hodnoty, ve znění pozdějších předpisů a občanského zákoníku.
- Nedílnou součástí faktury (její přílohou) musí být odsouhlasený oceněný soupis provedených prací.
- 7.4 Objednatel prohlašuje, že pro výše uvedené práce nebude uplatněn režim přenesené daňové povinnosti podle § 92a zákona č. 235/2004 Sb., o dani z přidané hodnoty, ve znění pozdějších předpisů.
- 7.5 Doručení faktury se provede osobně na podatelnu objednatele nebo prostřednictvím provozovatele poštovních služeb.
- 7.6 Objednatel je povinen zaplatit zhotoviteli fakturu ve lhůtě splatnosti, která se sjednává na 30 dnů od data prokazatelného doručení faktury objednateli. Dnem zaplacení se rozumí den odepsání fakturované částky z účtu objednatele ve prospěch účtu zhotovitele.
- 7.7 V případě prodlení objednatele s úhradou zhotovitelem vystavené faktury je zhotovitel oprávněn fakturovat objednateli úrok z prodlení ve výši 0,05 % z dlužné částky za každý započatý den prodlení až do úplného zaplacení.
- 7.8 Objednatel je oprávněn vrátit vystavenou fakturu zhotoviteli zpět bez úhrady k doplnění, jestliže neobsahuje náležitosti podle odst. 7.3 tohoto článku smlouvy nebo údaje v ní obsažené jsou věcně či cenově nesprávné, a to včetně dopisu s uvedením důvodů, pro které fakturu vrací, aniž by se dostal do prodlení s platbou. Nová lhůta splatnosti začíná běžet ve lhůtě 30 dnů od data vystavení opraveného daňového dokladu.

VIII. Provádění díla

- 8.1 Zhotovitel postupuje při provádění díla samostatně a je při určení způsobu provedení díla vázán pokyny objednatele.
- 8.2 Změna díla, odměny a/nebo dalších podmínek této smlouvy podléhá souhlasu obou smluvních stran a bude provedena ve formě dodatku k této smlouvě.
- 8.3 Jestliže bude nutné po uzavření této smlouvy provést změny ve specifikaci díla na základě změn obecně platných právních předpisů a/nebo rozhodnutí příslušných státních úřadů, aplikuje se v takovém případě ustanovení odstavce 8.5 tohoto článku.
- 8.4 Zhotovitel je povinen zajistit, aby dílo plnilo legislativní a technické požadavky nezbytné pro plnění účelu této smlouvy.
- 8.5 V případě, že objednatel požaduje změnu smlouvy a/nebo díla, musí zhotovitel vypracovat a předat objednateli podrobné hodnocení vlivů příslušné změny na odměnu, termíny provádění díla a na další podmínky této smlouvy. Objednatel se k tomuto podrobnému zhodnocení vyjádří bez zbytečného odkladu po jeho obdržení. Schválené podrobné zhodnocení není samo o sobě dodatkem k této smlouvě, ale slouží pouze jako podklad pro jeho vypracování a uzavření.
- 8.6 Objednatel nabývá vlastnické právo k dílu úplným zaplacením ceny díla uvedené v odstavci 3.1 této smlouvy.

IX.

Předání a převzetí díla

- 9.1 K předání díla může dojít až po úspěšném ověření ostrého provozu, tj. po ukončení 3. fáze dle čl. I., odst. 1.3. této smlouvy.
- 9.2 O předání díla bude mezi smluvními stranami sepsán předávací protokol. Předávací protokol bude vyhotoven ve dvou stejnopisech a bude podepsán zástupci obou smluvních stran. Každá ze smluvních stran obdrží jeden předávací protokol.
- 9.3 Součástí předání díla je:
- kontrola funkčnosti implementace díla s možností ovládní jeho uživateli
 - zaškolení oprávněných osob objednatele
 - předání požadované dokumentace díla.
- 9.4 Objednatel je oprávněn odmítnout převzetí díla, pokud dílo vykazuje vady. Smluvní strany jsou však povinny o tom sepsat zápis, ve kterém objednatel uvede důvody odmítnutí dílo převzít, včetně svých požadavků, zhotovitel uvede své stanovisko a objednatel stanoví lhůtu k odstranění vad. Po odstranění vad, které byly důvodem k odmítnutí převzetí díla objednatelem, je zhotovitel povinen vyzvat objednatele k převzetí díla.

X.

Smluvní sankce

- 10.1. V případě prodlení zhotovitele s dodáním díla v termínu uvedeném v odst. 2.1 této smlouvy vzniká objednateli nárok na smluvní pokutu ve výši 0,05 % z ceny díla podle odstavce 3.1 této smlouvy za každý den prodlení. Jestliže doba prodlení přesáhne 60 dnů, je objednatel oprávněn od této smlouvy odstoupit.
- 10.2. V případě prodlení zhotovitele s odstraněním vad uvedených v zápise dle bodu čl. IX., odst. 9.4. této smlouvy vzniká objednateli nárok na smluvní pokutu ve výši 1 000,- Kč za každou jednotlivou vadu a za každý započatý den prodlení s jejím odstraněním.

XI.

Odovědnost za škodu a odškodnění za zásah do práv třetích stran

- 11.1 Odovědnost za škodu podle této smlouvy se řídí příslušnými ustanoveními občanského zákoníku.
- 11.2 SW, testovací programy, dokumentace a související materiály dle této smlouvy jsou chráněny právy z duševního vlastnictví.
- 11.3 Vznese-li jakákoliv třetí osoba nárok, že v důsledku užívání SW objednatelem podle této smlouvy dochází k neoprávněnému zásahu do práv této třetí osoby, je objednatel povinen zhotovitele bez prodlení informovat. Zhotovitel podá objednateli neprodleně stanovisko, ve kterém je povinen se zejména vyjádřit k oprávněnosti vznesených nároků a navrhnout další postup. Strany se zavazují spolupracovat při sjednání nápravy.
- 11.4 Bude-li soudem či rozhodčím soudem či rozhodcem pravomocně uznán nárok jakékoliv třetí osoby vyplývající z neoprávněného zásahu do jejích práv v důsledku užívání SW objednatelem podle této smlouvy, pak se zhotovitel za podmíněk, že:
- a) objednatel o takovém nároku zhotovitele vyrozuměl poté, co se o něm dozvěděl
 - b) poskytl mu v souvislosti s tím veškeré jemu známé informace a součinnost
 - c) umožnil zhotoviteli aktivně se účastnit soudního nebo rozhodčího řízení na straně objednatele, zejména uplatňovat tvrzení a předkládat důkazy na svou a objednatelovu obranu
 - d) objednatel bez předchozího písemného souhlasu zhotovitele neuznal nárok třetí osoby ani s ním neuzavřel soudní či mimosoudní smír
- zavazuje objednateli:
- a) nahradit to, co bude objednatel povinen podle pravomocného rozsudku či nálezů uhradit třetí osobě;
 - b) nahradit další škodu, která objednateli vznikla a
 - c) na své náklady
 - zajistit nabyvateli oprávnění SW i nadále užívat; nebo
 - SW v nezbytně nutném rozsahu a v přiměřeném termínu upravit nebo nahradit tak, aby byla odstraněna příčina vzniku takového nároku, a aby užívání SW nebylo nepříznivě ovlivněno
 - přičemž pokud objednatel zjistí, že ani jedna z těchto dvou možností není realizovatelná, dohodne se zhotovitelem písemně další postup. Pokud zhotovitel zjistí, že ani jedna z těchto dvou možností není realizovatelná, dodá objednateli bezplatně bezvadný SW plnící stejné funkce jako dodaný SW, a to na výzvu objednatele, přičemž pokud výzvu v termínu stanoveném objednatelem nesplní, pak je objednatel oprávněn opatřit si SW a licenci k němu jinde, a to na náklady zhotovitele.

- 11.5 Ustanovení bodu 11.4 tohoto článku se neuplatní v případech, kdy objednatel užíval SW v rozporu s touto smlouvou anebo jinými písemnými ujednáními mezi smluvními stranami.
- 11.6 Ustanovení tohoto článku nejsou dotčena ukončením platnosti a účinnosti této smlouvy z jakéhokoliv důvodu a zůstávají platná i účinná i po zániku této smlouvy, nebude-li smluvními stranami dohodnuto jinak.
- 11.7 V případě porušení povinností plynoucích z tohoto článku smlouvy je druhá strana oprávněna účtovat straně, jež se porušení dopustila, smluvní pokutu ve výši 10.000,- Kč (deset tisíc korun českých) za každý případ takového porušení. Tím není dotčeno právo na náhradu škody převyšující tuto smluvní pokutu.

XII.

Záruka, odpovědnost za vady

- 12.1 Zhotovitel poskytuje na dílo záruku za jakost s právem objednatele na uplatnění odpovědnosti za vady ve smyslu § 2113 a § 2114 občanského zákoníku po dobu **60 měsíců**.
- 12.2 Záruční doba začíná běžet dnem podpisu předávacího protokolu oběma smluvními stranami.
- 12.3 Způsob a lhůty řešení reklamovaných vad díla je uveden v servisní smlouvě.
- 12.4 Zhotovitel neodpovídá za vady díla, jestliže tyto vady byly způsobeny použitím věci předaným mu objednatelem a/nebo dodržením nevhodných pokynů objednatele.
- 12.5 Zhotovitel nenes odpovědnost za vady díla, k nimž došlo v důsledku úprav, doplňků nebo změn díla provedených objednatelem. Zhotovitel rovněž nenes odpovědnost za vady, k nimž došlo nedodržováním pokynů k provozu, instalaci a užívání díla, neobdobnou obsluhou nebo použitím díla k jiným účelům, pro které nebylo dílo vytvořeno.

XIII.

Právo užití díla – licenční ujednání

- 13.1 Zhotovitel tímto opravňuje objednatele k užívání aplikace/software a dalších souvisejících produktů vyrobených či použitých zhotovitelem na základě této smlouvy (dále jen „předmět licence“).
- 13.2 Objednatel se zavazuje užívat předmět licence pouze za účelem užívání aplikace/software vytvořené zhotovitelem pro objednatele na základě a za účelem dle této smlouvy.
- 13.3 Licence je udělena jako nevýhradní, územně a časově neomezená. Licence nabývá účinnosti podpisem této smlouvy.

- 13.4 Smluvní strany se dohodly, že touto smlouvou nepřechází ze zhotovitele na objednatele vlastnické právo k aplikaci/software.
- 13.5 Objednatel se zavazuje poskytnout podlicenci k předmětu licence pouze objednatelem zakládaným a zřizovaným organizacím. Objednatel se dále zavazuje neumožnit třetí osobě (vyjma osob uvedených v předchozí větě) užívání předmětu licence jakýmkoliv jiným způsobem, ať již úplatně či bezúplatně.
- 13.6 Zhotovitel je povinen po dobu trvání této smlouvy udržovat svá práva k předmětu licence tak, aby bylo umožněno užívání předmětu licence objednatelem za podmínek stanovených touto smlouvou. Podpisem této smlouvy na sebe zhotovitel výslovně přebírá veškerou odpovědnost za případné nedodržení autorského zákona ve vztahu k jím poskytnutým oprávněním užít dílo v rozsahu nezbytném k naplnění účelu této smlouvy. Současně se zhotovitel zavazuje nahradit objednateli veškeré škody a nahradit veškeré náklady, včetně nákladů právního zastoupení, v případě, že jakákoliv třetí osoba uplatní vůči objednateli jakýkoliv nárok z titulu porušení autorského zákona, za které nese odpovědnost zhotovitel.
- 13.7 Zhotovitel je povinen bez zbytečného odkladu po předání díla poskytnout objednateli manuál k používání předmětu licence, přístupová data a případně též veškeré věci, podklady a informace, které jsou potřebné k užívání předmětu licence.

XIV.

Ostatní a závěrečná ustanovení

- 14.1 Smluvní strany mohou ukončit smluvní vztah písemnou dohodou.
- 14.2 Změnit nebo doplnit smlouvu mohou smluvní strany pouze formou písemných dodatků, které budou vzestupně číslovány, výslovně prohlášeny za dodatek této smlouvy a podepsány oprávněnými zástupci smluvních stran.
- 14.3 Tato smlouva nabývá platnosti dnem jejího podpisu oběma smluvními stranami a účinnosti dnem jejího uveřejnění v registru smluv.
- 14.4 Tato smlouva je vyhotovena ve třech stejnopisech s platností originálu podepsaných oprávněnými zástupci smluvních stran, přičemž objednatel obdrží dvě vyhotovení a zhotovitel jedno vyhotovení.
- 14.5 Zhotovitel nemůže bez souhlasu objednatele postoupit svá práva a povinnosti plynoucí ze smlouvy třetí osobě.
- 14.6 Smluvní strany jsou si plně vědomy zákonné povinnosti uveřejnit dle zákona č. 340/2015 Sb., o zvláštních podmínkách účinnosti některých smluv, uveřejňování těchto smluv a o registru smluv (zákon o registru smluv) tuto smlouvu včetně všech případných dohod, kterými se tato smlouva doplňuje, mění, nahrazuje nebo ruší, a to prostřednictvím registru smluv. Smluvní strany se dále dohodly, že tuto smlouvu zašle správci registru smluv k uveřejnění prostřednictvím registru smluv objednatel. Smluvní strany dále prohlašují, že tato smlouva neupravuje obchodní tajemství.
- 14.7 Smluvní strany shodně prohlašují, že si smlouvu před jejím podpisem přečetly a že byla uzavřena po vzájemném projednání podle jejich pravé a svobodné vůle určitě, vážně a srozumitelně, nikoliv v tísní nebo za nápadně nevýhodných podmínek, a že se dohodly o celém jejím obsahu, což stvrzují svými podpisy.

Nedílnou součástí smlouvy jsou tyto přílohy:

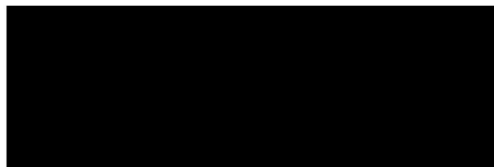
Příloha č. 1: Technická specifikace

Příloha č. 2: Cenová nabídka předložená zhotovitelem v zadávacím řízení

Doložka platnosti právního jednání:

Smlouva je uzavřena na základě rozhodnutí Rady města Frenštát pod Radhoštěm ze dne 30.10.2019, usnesením číslo 658/26/RM/2019.

Ve Frenštátě pod R., dne



.....


za objednatele

.....

za zhotovitele

Ing. Miroslav Halatín
starosta

Jindřich Zimola
ředitel regionálního centra


Datum: 06.12.2019 09:32:47 +01:00

Technické podmínky

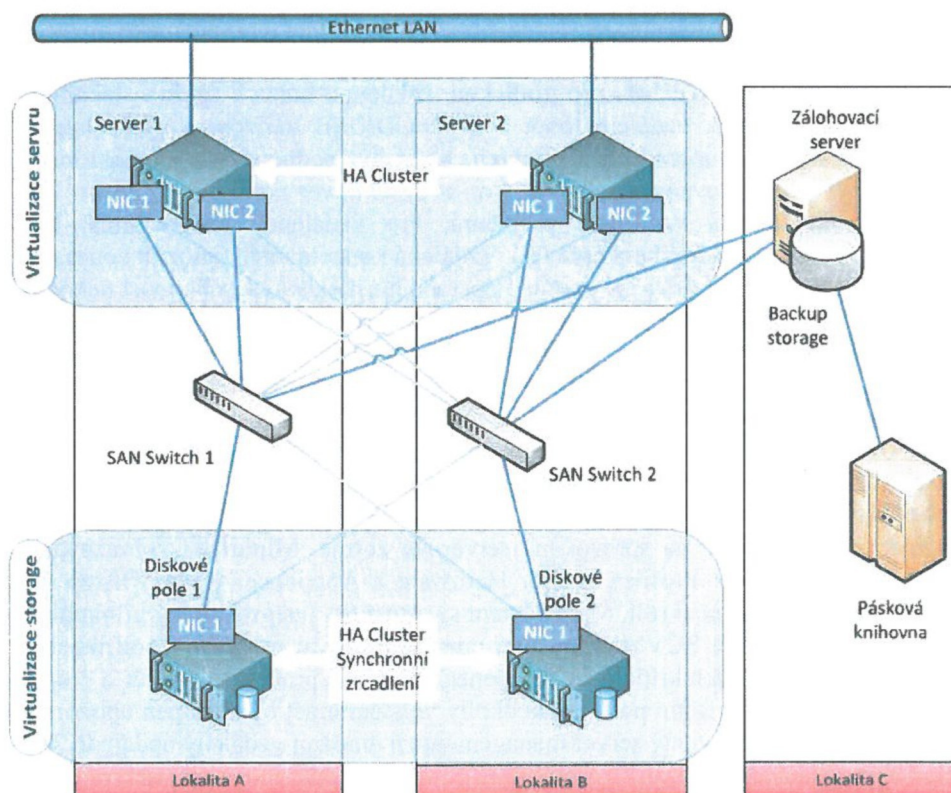
Požadovaná systémová infrastruktura

Architektura vrstvy systémové infrastruktury bude pokrývat potřeby aplikací a služeb a bude navržena pro budoucí růst. Navrhované řešení nebude mít SPOF (single point of failure). Systémová infrastruktura TC ORP se bude skládat zejména ze serverové části, části datového úložiště a jejich vzájemného propojení s využitím virtualizačních technik. Využitím virtualizace serverů bude dosaženo zajištění optimálního výkonu a požadované garance dostupnosti služeb. Virtualizace datové oblasti zajistí zvýšení dostupnosti, bezpečnosti a lepší možnosti obnovy dat a zkvalitnění zálohování a archivace dat. Celé řešení bude z techn. důvodu prozatím umístěno v jedné lokalitě, ale musí být navrženo a dodáno pro možnosti rozdělení do dvou lokalit.

Datová oblast musí mít splňovat:

- garanci vysoké dostupnosti dat
- možnost provozovat služby ve více lokalitách pro docílení vyšší bezpečnosti – synchronní zrcadlení dat
- dynamické přidělování úložného prostoru
- rozložení dat i výkonu mezi více lokalit
- jednoduchou obnovu dat
- současný stav viz obr.č1

obr.č1



Server pro virtualizaci serverů (2ks):

- rack server o max. velikosti 2U, pro přístup ke všem komponentám serveru není nutné náradí, barevně značené hot-plug vnitřní komponenty, požaduje se dodání serveru s rackmount příslušenstvím včetně pohyblivého ramene pro zachycení kabeláže
- jeden procesor s výkonem min. 20000 bodů v benchmarku Passmark Average CPU Mark, (<https://www.cpubenchmark.net>)
- 64-bit architektura
- 1 CPU osazeno a jeden volný slot na dodatečnou instalaci dalšího CPU
- Chipset a CPU od stejného výrobce
- Minimálně 192GB DDR4-2666 RAM, provozována na max. dostupné frekvenci, možnost rozšíření na min. 3TB
- Systém musí podporovat osazení až 128GB Persistent Memory modulů (např.NVDIMM o kapacitě 8GB) takových, aby v modulech zůstala data i po výpadku napájení
- Interní USB konektor na základní desce serveru pro případnou instalaci Hypervisoru
- Server musí být osaditelný minimálně 24ks SFF točivých nebo SSD disků zepředu a dalšími 6ks SFF točivých nebo SSD disků zezadu, nebo musí být osaditelný celkem 19ks LFF disků nebo 20ks NVMe. Požadujeme osadit min. 2x 240GB SSD + 4x 1,9TB SSD mixed used + 6x 2.4TB SAS
- 4x 10Gbit porty osazené potřebnými transceivery, z toho min. 2 porty s podporou Tunnel Offload (NVGRE and VxLAN) a RDMA over Converged Ethernet (RoCE v2, RoCE v1)
- 4x 1Gb Ethernet port s možností rozšíření počtu na minimálně 8x1Gb Ethernet portů
- redundantní napájecí zdroje min. 800W s účinností min. 96%
- server musí disponovat celkem 6ks PCI-Express 3.0 slotů, z nichž minimálně dva musí být x16 PCIe
- server musí disponovat vyhrazeným Gb portem pro vzdálený management, port musí mít k dispozici úložiště pro firmware, ovladače a další sw komponenty. Úložiště musí být konfigurovatelné pro vytváření instalačních sad s možností rollback/patch při pádu aktualizace. Server musí podporovat bezagentový vzdálený management. Vzdálený management musí podporovat standardní webové prohlížeče pro grafickou vzdálenou konzoli spolu s tlačítkem pro Virtual Power a podporovat vzdálený boot z DVD/CD/USB zařízení a být schopen uchovávat historická data o sw upgradech a patchích. Musí být podporována vícefaktorová autentikace. Musí být monitorovány změny v hw a systémové konfiguraci, musí být podporována rychlá diagnostika vzniklých problémů. Pro vzdálenou správu musí být podporována mobilní zařízení Android a Apple OS. Vzdálená konzola musí umožnit současný přístup až 6 uživatelům během pre-OS a OS runtime operací, musí existovat schopnost uchovat video z poslední zásadní poruchy a posledního bootovacího procesu, musí být podporována MS TS integrace včetně 128 bitové SSL enkrypce a Secure Shell Version 2, musí být podporovány AES a 3DES na prohlížeči a vzdálený firmware update a JAVA free pro vzdálenou konzoli. Musí být podporována současná podpora většího množství serverů a to v následujících komponentách: Power Control, Power Caping, Firmware Update, konfigurace, Virtual Media, Licence Activation. Musí být podporována RESTFullAPI integrace a předávání hw událostí přímo na výrobce serveru
- musí být umožněn rychlý pohled na spravované serverové zdroje. Minimální zobrazované položky Dashboardu jsou Server Profiles, Server Hardware a Appliance Alerts. Přístup do managementu musí být řízen pomocí rolí. Management sw musí být integrovatelný minimálně do VMware vCenter a Microsoft SCVMM. Systém musí umožňovat proaktivní notifikaci o aktuálních nebo hrozících selháních kritických komponent jako jsou procesory, paměť a disky. Systém musí být dostupný přes vlastní portál odkudkoliv. Systém musí být schopen upozornit na out-of-date BIOS, ovladače a agenty server managementu a umožnit vzdálený update těchto komponent. Server management sw musí být od stejného výrobce, jako je výrobce serveru
- Požaduje se přítomnost serveru na VMware HCL seznamu, viz <https://www.vmware.com/resources/compatibility/search.php>
- podpora nejrozšířenějších operačních systémů (Windows, Linux)
- včetně potřebných management licencí

- součástí ceny pořízení je i podpora výrobce včetně nároku na nové verze SW produktů na dobu 2 let

Datové úložiště (2ks):

- nabízené řešení na platformě Software Defined Storage (SDS) bude využívat SAN infrastrukturu na protokolu iSCSI. Preferovaná je cluster konfigurace diskového pole, podporující scale-out architekturu přidáním dalších nodů clusteru
- SDS musí umět virtualizovat kapacitu z vnitřních i externě připojených úložišť a tuto kapacitu poskytovat pomocí standardního protokolu.
- kromě SDS musí být v nodech storage clusteru provozovatelné také virtuální servery
- nabízené řešení musí být široce škálovatelné a to minimálně od dvou nodů a rozšiřitelné na minimálně 10 nodů
- řešení musí podporovat SSD, SAS i NL-SAS disky v jednom nodu současně
- SDS musí umět vytvořit logický disk (LUN) o velikosti min.64TB
- čistá kapacita dvounodového storage clusteru musí být minimálně 50TB
- řadiče diskového pole musí podporovat režim active/active a automaticky rozkládat zátěž každého LUNu na všechny disky v dané vrstvě
- nabízené řešení musí být schopné využívat 10 Gbit technologii
- řešení umožní asynchronní kopírování dat. Tyto asynchronní repliky, využívané zejména pro efektivní a rychlé zálohování, musí být možno synchronizovat/integrovat se službou Microsoft VSS pro zajištění konzistence dat, případně výrobce musí dodat integrační agenty pro provozované aplikace (MS Exchange, MS SQL)
- požadují se licence pro následující funkce:
 - kompletní management/GUI a command line. Grafické rozhraní pro správu musí být intuitivní a jednoduše ovladatelné. Preferované je řešení založené na Java kódu, vzhledem k jeho větší nezávislosti na provozované platformě/operačním systému
 - snapshot – až 64 snapshotů z jednoho logického disku
 - clone
 - thin provisioning
 - automatický tiering
 - synchronní replikace
 - asynchronní replikace/remote snap
 - podpora multipathing a Microsoft MPIO DSM
 - Podpora VMware VAAI
- součástí ceny pořízení je i podpora výrobce včetně nároku na nové verze SW produktů na dobu 2 let

Server pro zálohování (1ks):

- rack server o max. velikosti 2U, pro přístup ke všem komponentám serveru není nutné náradí, barevně značené hot-plug vnitřní komponenty, požaduje se dodání serveru s rackmount příslušenstvím včetně pohyblivého ramene pro zachycení kabeláže jeden procesor s možností rozšíření na dva procesory, s výkonem min. 20000 bodů v benchmarku Passmark Average CPU Mark, (<https://www.cpubenchmark.net>)
- 64-bit architektura
- Chipset a CPU od stejného výrobce
- minimálně 64GB DDR4-2666 RAM, provozována na max. dostupné frekvenci, možnost rozšíření na min. 3TB
- systém musí podporovat osazení až 128GB Persistent Memory modulů (např.NVDIMM o kapacitě 8GB) takových, aby v modulech zůstala data i po výpadku napájení
- interní USB konektor na základní desce serveru pro případnou instalaci Hypervisoru
- server musí být osaditelný minimálně 12ks LFF točivých nebo SSD disků zepředu a dalšími 6ks

SFF točivých nebo SSD disků zezadu. Požadujeme osadit min. 2x 480GB SSD Mixed Use + 6x 6TB SAS

- 2x 10Gbit porty osazené potřebnými transceivery
- 4x 1Gb Ethernet port s možností rozšíření počtu na minimálně 8x1Gb Ethernet portů
- redundantní napájecí zdroje min. 800W s účinností min. 96%
- server musí disponovat celkem 6ks PCI-Express 3.0 slotů, z nichž minimálně dva musí být x16 PCIe
- server musí disponovat vyhrazeným Gb portem pro vzdálený management, port musí mít k dispozici úložiště pro firmware, ovladače a další sw komponenty. Úložiště musí být konfigurovatelné pro vytváření instalačních sad s možností rollback/patch při pádu aktualizace. Server musí podporovat bezagentový vzdálený management. Vzdálený management musí podporovat standardní webové prohlížeče pro grafickou vzdálenou konzoli spolu s tlačítkem pro Virtual Power a podporovat vzdálený boot z DVD/CD/USB zařízení a být schopen uchovávat historická data o sw upgradech a patchích. Musí být podporována vícefaktorová autentikace. Musí být monitorovány změny v hw a systémové konfiguraci, musí být podporována rychlá diagnostika vzniklých problémů. Pro vzdálenou správu musí být podporována mobilní zařízení Android a Apple OS. Vzdálená konzola musí umožnit současný přístup až 6 uživatelům během pre-OS a OS runtime operací, musí existovat schopnost uchovat video z poslední zásadní poruchy a posledního bootovacího procesu, musí být podporována MS TS integrace včetně 128 bitové SSL enkrypce a Secure Shell Version 2, musí být podporovány AES a 3DES na prohlížeči a vzdálený firmware update a JAVA free pro vzdálenou konzoli. Musí být podporována současná podpora většího množství serverů a to v následujících komponentách: Power Control, Power Caping, Firmware Update, konfigurace, Virtual Media, Licence Activation. Musí být podporována RESTFullAPI integrace a předávání hw událostí přímo na výrobce serveru
- musí být umožněn rychlý pohled na spravované serverové zdroje. Minimální zobrazované položky Dashboardu jsou Server Profiles, Server Hardware a Appliance Alerts. Přístup do managementu musí být řízen pomocí rolí. Management sw musí být integrovatelný minimálně do VMware vCenter a Microsoft SCVMM. Systém musí umožňovat proaktivní notifikaci o aktuálních nebo hrozících selháních kritických komponent jako jsou procesory, paměť a disky. Systém musí být dostupný přes vlastní portál odkudkoliv. Systém musí být schopen upozornit na out-of-date BIOS, ovladače a agenty server managementu a umožnit vzdálený update těchto komponent. Server management sw musí být od stejného výrobce, jako je výrobce serveru
- podpora nejrozšířenějších operačních systémů (Windows, Linux)
- včetně potřebných management licencí
- součástí ceny pořízení je i podpora výrobce včetně nároku na nové verze SW produktů na dobu 2 let

SW na zálohování virtuálních serverů:

- licence na zálohování nabízených virtualizačních serverů bez omezení na počet provozovaných virtuálních serverů
- 2 v 1: zálohování a replikace: Zálohování a replikace pomocí bitové kopie v jediném sjednoceném, na úložišti nezávislém řešení
- podpora více hypervizorů: VMware vSphere a Microsoft Hyper-V pomocí jediného produktu, z jediné konzoly
- syntetické kompletní zálohy: Eliminace potřeby periodických kompletních záloh
- zabudovaná deduplikace a komprese: snížit síťový provoz a požadavky na úložný prostor až o 75% nebo více
- téměř nepřetržitá ochrana dat: Zaznamenávat změny a aktualizovat obraz virtuálního stroje tak často, že stárí repliky je pouze několik málo minut
- bez agentů: Na hostitelích ani na virtuálních strojích se nesmí licencovat, nasazovat, spravovat ani monitorovat žádné agenty

- obnovení na úrovni objektů pro jakoukoli aplikaci, na jakémkoli OS, pomocí stávajících nástrojů pro správu aplikací
- obnovení souboru do Windows OS a do non-Windows OS pomocí jednoho kliknutí myši, bez nutnosti logování na daný virtuální počítač
- Microsoft Exchange obnovování jednotlivých položek (např. e-mailů a kontaktů) bez instalace agenta
- SharePoint obnovování jednotlivých položek bez instalace agenta
- Microsoft Active Directory obnovování jednotlivých položek (jako např. uživatelů a skupin) a jejich atributů bez instalace agenta
- Microsoft SQL Server obnovování jednotlivých objektů (jako např. tabulek a záznamů) bez instalace agenta
- automatizované testování záloh v předem definovaných časech a formou startu zálohovaných virtuálních počítačů v izolované síti
- rychlý start virtuálního stroje přímo ze souboru zálohy
- počet licencí bude v souladu s počtem procesorů ve všech navržených virtualizačních serverech
- součástí ceny pořízení je i podpora výrobce včetně nároku na nové verze SW produktů na dobu 2 let

Core Switch (2ks)

- počet portů: min. 48x 1/10GB SFP+, 6x QSFP+ 40GbE
- routing/switching kapacita min. 1440Gbps
- propustnost (throughput) min. 1070 Mpps
- podpora dynamického směrování (RIP, OSPF, BGP)
- policy based routing
- min. 280tis MAC adres
- víceúrovňový hierarchický QoS
- QoS - odchozí shaping aplikovatelný na konkrétní fronty
- podpora jumbo rámců včetně velikosti 10k Byte
- protokol-based VLAN
- podpora Multicast – PIM, IGMP v1 v2
- podpora pro L2 ACL i L3 ACL
- podpora Spanning tree, min. IEEE 802.1w, IEEE 802.1s
- podpora IEEE 802.1ad Q-n-Q
- podpora VXLAN včetně podpory BFD pro VXLAN tunel
- agregace portů (LACP)
- podpora tvorby virtuálního přepínače
- optické moduly použité pro připojení přepínače budou standardu WDM
- redundantní napájecí zdroje
- podpora upgrade OS bez narušení provozu (ISSU)
- SYSLOG s podporou VRF i IPv6 a možností logování do více syslog serverů
- automatická archivace konfigurací na vzdálené FTP/SCP, např. skriptem
- součástí ceny pořízení je i podpora výrobce včetně nároku na nové verze SW produktů na dobu 2 let

Access Switch (5ks)

- počet portů: min. 24x 1GB, 4x SFP+
- podpora PoE+ dle standardu 802.3at
- dostupný výkon pro PoE napájení min. 360W
- routing/switching kapacita min. 125 Gbps
- propustnost (throughput) min. 95 Mpps
- podpora dynamického směrování (RIP, OSPF, BGP)

- policy based routing
- min. 16tis MAC adres
- podpora IEEE 802.1ad Q-n-Q
- QoS - odchozí shaping aplikovatelný na konkrétní fronty
- podpora Multicast – PIM, IGMP v1 v2
- podpora pro L2 ACL i L3 ACL
- podpora Spanning tree – IEEE 802.1w, IEEE 802.1s
- agregace portů (LACP)
- podpora tvorby virtuálního přepínače
- optické moduly použité pro připojení přepínače budou standardu WDM
- možnost redundantních napájecích zdrojů
- součástí ceny pořízení je i podpora výrobce včetně nároku na nové verze SW produktů na dobu 2 let

Access Switch (3ks)

- počet portů: min. 24x 1GB, 4x SFP+
- routing/switching kapacita min. 125 Gbps
- propustnost (throughput) min. 95 Mpps
- podpora dynamického směrování (RIP, OSPF, BGP)
- policy based routing
- min. 16tis MAC adres
- podpora IEEE 802.1ad Q-n-Q
- podpora Multicast – PIM, IGMP v1 v2
- podpora pro L2 ACL i L3 ACL
- podpora Spanning tree – IEEE 802.1w, IEEE 802.1s
- agregace portů (LACP)
- podpora tvorby virtuálního přepínače
- optické moduly použité pro připojení přepínače budou standardu WDM
- možnost redundantních napájecích zdrojů
- součástí ceny pořízení je i podpora výrobce včetně nároku na nové verze SW produktů na dobu 2 let

Access Switch (3ks)

- počet portů: min. 48x 1GB, 4x SFP+
- routing/switching kapacita min. 170 Gbps
- propustnost (throughput) min. 130 Mpps
- podpora dynamického směrování (RIP, OSPF, BGP)
- policy based routing
- min. 16tis MAC adres
- podpora IEEE 802.1ad Q-n-Q
- podpora Multicast – PIM, IGMP v1 v2
- podpora pro L2 ACL i L3 ACL
- podpora Spanning tree – IEEE 802.1w, IEEE 802.1s
- agregace portů (LACP)
- podpora tvorby virtuálního přepínače
- optické moduly použité pro připojení přepínače budou standardu WDM
- možnost redundantních napájecích zdrojů
- součástí ceny pořízení je i podpora výrobce včetně nároku na nové verze SW produktů na dobu 2 let

Ostatní podmínky LAN:

- nedílnou součástí nabídky je výměna stávajících optických tras zapojených do hvězdy. Všechny jsou vedené v podhledech a lištách. Výměna stávajícího optického kabelu Belden OFC 4x62.5/125 za 12 vláknový optický kabel. Celková délka tras je cca 200m.
- součástí nabídky musí být všechny potřebné transceivery (QSFP+, SFP+, SFP) a propojovací optické a metalické kabely či propojovací DAC kabely pro vytvoření funkčního celku z nabízených prvků.
- hardware musí být dodán zcela nový, plně funkční a kompletní (včetně příslušenství)
- dodávka musí obsahovat veškeré potřebné licence pro splnění požadovaných vlastností a parametrů.
- uchazeč je povinen s dodávkou doložit oficiální potvrzení lokálního zastoupení výrobce o všech dodávaných zařízeních (seznam sériových čísel dodávaných zařízení) pro český trh

Monitoring sítě

- monitoring bude poskytovaný prostřednictvím instalované sondy do racku 19“ velikosti 1U nebo virtuálním serverem implementovaném na virtualizačních serverech
- data budou ukládaná a zpracovávána v místě služby bez nutné návaznosti na stávající SQL systémy
- monitoring bude prováděn 24x7, bude možno vidět procentuální vyhodnocení dostupnosti každého zařízení a také i konkrétní měřené hodnoty u každého zařízení, licence pro monitorování min. 1000 senzorů
- výstup formou webového interface funkčního i na mobilních platformách (BB, Android, iOS)
- lokalizované GUI (Windows, iOS, Android) se stejnou mírou obsahu jako primární webové rozhraní
- integrovaná uživatelská tvorba mapových podkladů pro sledování stavů sítí (tzv. NOC screens) s použitím dynamických hodnot a tabulek z monitoringu
- integrovaný reportér pro pravidelné zasílání zvolených výstupních dat monitoringu ve formátu (html, PDF)
- nativní podpora min. těchto management protokolů.: SNMP (v1-3), WMI, NetFlow (v5, v9), Jflow(v5, v9), Sflow(v5, v9), WBEM, Soap, ICMP
- nativní podpora min. těchto komunikačních protokolů: HTTP (transaction, content), FTP, POP, IMAP, SMTP, CIFS (SMB), NTP, LDAP, RADIUS, RDP, SSH, LDAP, AD
- nativní podpora monitorování min. těchto db systémů: MySQL, MS SQL (2000-2008), Oracle a obecně ADO select
- notifikace min. těmito notifikačními kanály: Email (vestaveny MTA), SMS, Event log, Syslog, HTTP Action, Execute program, SNMP Trap
- vestaveny Syslog a SNMP Trap server včetně filtrování a uchování zprav příchozích zpráv v centrálním místě služby
- podpora pro vzájemné porovnání (základní matematické operace) různých snímaných hodnot do jednoho výstupu
- kontrola kvality služby VoIP (např. dle informací z Cisco SLA agentu či rovnocenného řešení) a nativními prostředky mezi sledovanými lokalitami
- granulární systém uživatelských práv, dědičnost oprávnění směrem dolů v monitoring stromu
- dědičnost nastavených notifikačních akcí směrem dolů v monitoring stromu vč. případného potlačení zpráv ve zvoleném období
- zvlášť konfigurovatelné notifikační a eskalační skupiny pro každé zařízení nebo danou část monitoring stromu
- konfigurovatelné závislosti jednotlivých sledovaných hodnot či celých zařízení napříč monitoring stromem
- podpora pro tvorbu templates zařízení a import libovolných SNMP MiB souboru
- automatické účtování (billing) na základě výstupu z monitoringu
- automatická detekce neobvyklých stavů (unusal)

- součástí ceny pořízení je i podpora výrobce včetně nároku na nové verze SW produktů na dobu 2 let

Firewall

- Active-active Firewall cluster
- provedení rack, max. 1+1U
- každý NOD klastru
 - Porty min. 20x 1G, 2x SFP, 1x USB
 - Propustnost FW – stavový filtr (64B UDP) min. 4 Gbps
 - Propustnost IPSec VPN (512B rámeček) min. 4 Gbps
 - Propustnost SSL VPN min. 230 Mbps
 - Latence firewallu (64B UDP) max. 3 mikro sec.
 - Propustnost firewallu (throughput) min. 6 Gbps
 - Propustnost IPS (Enterprise Traffic Mix) min. 480 Mbps
 - Propustnost Threat Protection = aktivní min. IPS, Aplikační kontrola a Anti-Malware (Enterprise Traffic Mix) min. 250 Mbps
- podpora IPv4, IPv6
- NAT, PAT
- IPSec VPN v režimu GW to GW a GW to Client
- podpora SSL VPN, tunelový a portálový režim
- podpora NTP, SNMPv3, Syslog
- dynamické směrování pro IPv4 and IPv6
- (RIP, OSPF, BGP a Multicast IPv4)
- Policy based routing a source based routing
- WAN optimalizace, linkový balancer
- Traffic shaping
- Explicitní Proxy, Reverzní proxy
- více správcovských účtů s různým oprávněním
- licencování na neomezený počet uživatelů
- Intrusion Protection System (IPS)
- aplikační kontrola na L7 (>3000 signatur síťových aplikací)
- Antivir (Proxy nebo Flow), Antispyware a Antimalware
- Antispam
- Web filtering, kategorizace obsahu
- reputační databáze obsahující známé IP adresy a domény C&C Botnet sítí
- Data Leak Prevention
- součástí ceny pořízení je i podpora výrobce včetně nároku na nové verze SW produktů na dobu 2 let

Operační systémy na virtualizační servery (2ks):

- podpora až 640 logických procesorů ve fyzickém serveru
- podpora min. 4TB operační paměti
- zajištění vysoké dostupnosti pro min.32 serverů v klastru
- vestavěná technologie serverové i desktopové virtualizace
- neomezený počet paralelních migrací virtuálních serverů a jejich úložišť za provozu
- nativní podpora virtualizace sítí
- plná podpora klastrování virtuálních počítačů
- možnost provozovat neomezený počet virtuálních serverů
- počet licencí bude v souladu s počtem jader procesorů ve všech navržených virtualizačních serverech

- přístupové licence pro 200 uživatelů v režimu na uživatele
- součástí ceny pořízení je i podpora výrobce včetně nároku na nové verze SW produktů na dobu 2 let

Operační systém na zálohovací server (1ks):

- podpora až 640 logických procesorů ve fyzickém serveru
- podpora min. 4TB operační paměti
- zajištění vysoké dostupnosti pro min.32 serverů v klastru
- vestavěná technologie serverové i desktopové virtualizace
- neomezený počet paralelních migrací virtuální serverů a jejich úložišť za provozu
- nativní podpora virtualizace sítí
- plná podpora klastrování virtuálních počítačů
- možnost provozovat min. 2 virtuální servery
- počet licencí bude v souladu s počtem jader procesorů ve všech navržených virtualizačních Serverech
- součástí ceny pořízení je i podpora výrobce včetně nároku na nové verze SW produktů na dobu 2 let

Výše uvedené infrastrukturní licence (tzn. operační systémy, klienti) musí být pořízeny v licenčním programu určeném pro státní správu, který umožňuje:

- downgrade – přechod na nižší verzi
- hromadnou instalaci a konfiguraci; správu a evidenci softwaru
- automatický jazykový přechod na jinou verzi
- možnost přenositelnosti softwaru
- využívat vybraný software na vyzkoušení
- využívat vybraný software pro školení

Povýšení domény na aktuální verzi

Nasazením služby MS ActiveDirectory v aktuální verzi vč. virtualizace doménového systému očekává zadavatel dosažení těchto cílů:

- centrální databáze pro uživatele, stanice, skupiny, tiskárny a další objekty
- modernizace stávající ověřovací authority, zvýšení funkčnosti a dostupnosti síťových služeb
- ověřování uživatelů
- řízení přístupu ke zdrojům (soubory, aplikace)
- zvýšení efektivity správy uživatelů a stanic
- vytvoření platformy pro budoucí nasazení návazných řešení využívajících AD

Požadavky na technickou podporu a servisní zabezpečení:

- servisní a technická podpora v režimu L2, tzn. podpora lokálního IT týmu
- systém servisní podpory musí poskytovat přehled o nahlášených požadavcích, jejich stavu a aktuálním způsobu jejich řešení
- dostupnost kontaktního místa je 7 x 24 hod. (preferován je ServiceDesk)
- dostupnost HotLine v režimu min. 5 x 8 hod.
- zajištění vzdáleného dohledu nad klíčovými prvky dodané infrastruktury nad jejich hlavními provozními parametry
- proaktivní pravidelná měsíční kontrola hlavních provozních parametrů v rozsahu min. 4h za měsíc

Minimální rozsah podporovaných prvků serverové/síťové infrastruktury:

- podpora správy nabízené LAN infrastruktury
 - podpora nabízeného HW, poskytování aktualizací apod.
 - podpora nastavení, aktualizace a správa nabízeného virtualizačního SW
 - podpora nastavení, aktualizace a správa nabízeného SdS
 - podpora nastavení, aktualizace a správa nabízeného zálohovacího SW
 - podpora nastavení, aktualizace a správa nabízeného bezpečnostního řešení
 - podpora nastavení OS ve vztahu k zálohování nebo virtualizaci
 - spolupráce na nastavení OS ve vztahu ze SW dodaného třetí stranou
-
- je požadovaná záruka na hardware s výměnou NBD onsite v délce 60 měsíců. Tato záruka musí být garantovaná výrobcem zařízení
 - jsou požadovány software aktualizace (nové verze programového vybavení) v minimální délce 60 měsíců
 - je požadovaná technická podpora výrobce 60 měsíců

Cenová nabídka

Veřejná zakázka: "Technologické centrum pro město Frenštát pod Radhoštěm - upgrade"

| Počet | Jednotka | Cena Kč bez DPH za jednotku (jednotková - JC) | Nabídková cena celkem Kč bez DPH (počet ks x JC) | Sazba DPH % | Částka DPH v Kč | Cena celkem Kč s DPH |
|---|----------|---|--|-------------|-------------------|----------------------|
| I. Licence + software* | | | | | | |
| 2 | ks | 126 800,00 | 253 600,00 | 21 | 53 256,00 | 306 856,00 |
| 200 | | 860,00 | 172 000,00 | 21 | 36 120,00 | 208 120,00 |
| 1 | | 20 000,00 | 20 000,00 | 21 | 4 200,00 | 24 200,00 |
| 1 | | 135 500,00 | 135 500,00 | 21 | 28 455,00 | 163 955,00 |
| 1 | | 95 900,00 | 95 900,00 | 21 | 20 139,00 | 116 039,00 |
| 1 | | 75 000,00 | 75 000,00 | 21 | 15 750,00 | 90 750,00 |
| 2 | ks | 336 500,00 | 673 000,00 | 21 | 141 330,00 | 814 330,00 |
| 1 | | 180 000,00 | 180 000,00 | 21 | 37 800,00 | 217 800,00 |
| 1 | | 226 000,00 | 226 000,00 | 21 | 47 460,00 | 273 460,00 |
| 1 | | 30 000,00 | 30 000,00 | 21 | 6 300,00 | 36 300,00 |
| 2 | ks | 337 400,00 | 674 800,00 | 21 | 141 708,00 | 816 508,00 |
| 5 | | 34 000,00 | 170 000,00 | 21 | 35 700,00 | 205 700,00 |
| 3 | | 29 600,00 | 88 800,00 | 21 | 18 648,00 | 107 448,00 |
| 3 | | 39 700,00 | 119 100,00 | 21 | 25 011,00 | 144 111,00 |
| 1 | | 88 000,00 | 88 000,00 | 0 | 0,00 | 88 000,00 |
| 1 | | 163 700,00 | 163 700,00 | 21 | 34 377,00 | 198 077,00 |
| 1 | ks | 58 000,00 | 58 000,00 | 21 | 12 180,00 | 70 180,00 |
| 1 | | 30 000,00 | 30 000,00 | 21 | 6 300,00 | 36 300,00 |
| 2 | ks | 136 500,00 | 273 000,00 | 21 | 57 330,00 | 330 330,00 |
| 1 | | 148 700,00 | 148 700,00 | 21 | 31 227,00 | 179 927,00 |
| I. Nabídková cena celkem - dodávka + servis pro 1. a 2. rok (smlouva o dílo) | | | 3 675 100,00 | | 753 291,00 | 4 428 391,00 |
| II. | | | | | | |
| 3 | roky | 130 400,00 | 391 200,00 | 21 | 82 152,00 | 473 352,00 |
| II. Nabídková cena celkem - servis (servisní smlouva) | | | 391 200,00 | | | 473 352,00 |
| III. | | | | | | |
| III. Celková nabídková cena | | | 4 066 300,00 | | 835 443,00 | 4 901 743,00 |

* Dodavatel do zbytků polí vyplní u každé označené položky název nabízeného výrobku a označení výrobce; lze přidávat řádky

** Dodavatel při stanovení ceny technické podpory, servisu a update postupuje dle dle obchodních podmínek servisní smlouvy včetně veškerých prací, dodávek a služeb, a veškerých poplatků, dopravy a dalších spojených nákladů (cena za první dva roky je obsažena v ceně pořízení odpovídající položky dle smlouvy o dílo).

Za správnost výpočtů odpovídá dodavatel (nastavené vzorce nejsou závazné). Ceny budou stanoveny s přesností na dvě desetinná místa.

